

© Marco Borggione

David Kadouch

Les musiques de Madame Bovary

Récital piano

lun. 18/03/24 • 20h

Prochainement à l'Opéra...



© Jérémy Torres

Duke Ellington & Edvard Grieg

Edvard Grieg, Duke Ellington

Durée

1h50 environ, entracte compris

Direction musicale Marc Leroy-Calatayud
Orchestre Symphonique Saint-Étienne Loire

Big-band du CRR de Saint-Étienne
Direction Ludovic Murat

Grand Théâtre Massenet

sam. 06/04/24 • 20h

David Kadouch

Les musiques de Madame Bovary

DURÉE
1h20 environ, sans entracte

THÉÂTRE COPEAU

lun. 18/03/24 • 20h

FANNY MENDELSSOHN
« MAI » EXTRAIT DE *DAS JAHR*
PAULINE VIARDOT
SÉRÉNADE
FREDÉRIC CHOPIN
NOCTURNES OP.9
FANNY MENDELSSOHN
« SEPTEMBRE » EXTRAIT DE *DAS JAHR*
LÉO DELIBES
« VALSE LENTE » EXTRAIT DE *COPPÉLIA*
LOUISE FARRENC
AIR RUSSE VARIÉ
FANNY MENDELSSOHN
« JUIN » EXTRAIT DE *DAS JAHR*
FRANZ LISZT
RÉMINISCENCES DE LUCIA DI LAMMERMOOR
CLARA SCHUMANN
VARIATIONS SUR UN THÈME DE ROBERT SCHUMANN
FANNY MENDELSSOHN
« MARS » EXTRAIT DE *DAS JAHR*,
NOTTURNO EN SOL MINEUR,
MÉLODIE

L'OPÉRA DE SAINT-ÉTIENNE REMERCIE SES MÉCÈNES ET PARTENAIRES.



« N'importe ! elle n'était pas heureuse, ne l'avait jamais été. D'où venait donc cette insuffisance de la vie, cette pourriture instantanée des choses où elle s'appuyait ? »

Madame Bovary, Gustave Flaubert

Épouse d'un médecin de province, Madame Bovary cherche à éviter l'ennui et à dépasser sa vie maussade en liant des relations adultères et en vivant au-dessus de ses moyens. Ce qui valut à Gustave Flaubert (1821-1880) une inculpation pour outrage à la morale publique et religieuse, avant d'être acquitté et de connaître un véritable succès avec ce que l'on considère comme l'un des premiers exemples du roman réaliste. Préférant se résoudre à mourir, le personnage de Madame Bovary fascina David Kadouch qui souhaite imaginer la musique que Madame Bovary aurait pu écouter au cours de sa brève existence, en invoquant principalement des compositrices contemporaines de Flaubert. Parmi celles-ci, Fanny Mendelssohn, Clara Schumann, Louise Farrenc ou encore Pauline Viardot, entourées de leurs homologues masculins, Léo Delibes, Frédéric Chopin et Franz Liszt.

Madame Bovary, *Mœurs de province* fut publié en 1857 chez Michel Lévy Frères, soit dix ans après le décès de Fanny Mendelssohn (1805-1847). Compositrice de la première moitié du XIX^{ème} siècle, Fanny Mendelssohn connut, à l'instar de Madame Bovary, une existence relativement brève, quarante-deux ans pour la compositrice, vingt-sept pour le personnage principal de l'œuvre de Flaubert. Le cycle *Das Jahr*, composé en 1841, nous plonge directement dans une partie de la vie de Fanny Mendelssohn, comme un journal intime de son séjour en Italie en 1839-1840. Les douze pièces constituant ce cycle d'une quarantaine de minutes correspondent chacune à un mois de l'année. L'ensemble est dédié

à son époux, le peintre Wilhelm Hensel (1794-1861). « Mai », « Juin », « Septembre » et « Mars » sont les quatre jalons de ce cycle choisis ici pour marquer ce parcours musical.

C'est seulement une dizaine d'années plus tard, en 1853, que Clara Schumann (1819-1896) écrit des *Variations sur un thème de Robert Schumann* dédiées à son époux. Comme un parcours psychologique, Clara Schumann proposa sept variations autour du thème utilisé dans le quatrième mouvement du *Bunte Blätter* (feuillettes multicolores) op. 99. Marqué également par le suicide, le destin de son époux fait écho à celui de Madame Bovary et à un personnage célèbre dans le répertoire lyrique, *Lucia di Lammermoor*, dont l'opéra fut créé en 1837 à Paris. Tout comme Flaubert évoque le sombre destin de Madame Bovary, Franz Liszt (1811-1886) cherche à donner les principales étapes du drame de Lucia dans *Réminiscences de Lucia di Lammermoor*. Ce ne sont pas moins de quinze opéras italiens et dix-huit opéras français qui inspirèrent à Liszt des transcriptions et arrangements, notamment l'une d'entre elles sur *La mandragore*, un opéra de Léo Delibes (1836-1891). Ce dernier est célèbre pour son ballet en trois actes *Coppélia*, créé en 1870, à propos duquel le destin tragique de la créatrice du rôle principal, Giuseppina Bozzacchi, morte de la variole au lendemain de la création le jour de ses dix-sept ans, fait écho au destin tragique d'Emma Bovary. C'est la « Valse Lente », qui fait écho ici à la désillusion et aux tromperies présentes également dans l'œuvre de Flaubert.

Cantatrice et compositrice française d'origine espagnole, Pauline Garcia (1861-1910), de son nom d'épouse Viardot, écrivit essentiellement pour la voix, avec de nombreuses mélodies, quelques opéras, mais aussi une dizaine de pièces instrumentales, dont la *Gavotte et Sérénade*. Le destin tragique de sa sœur, Maria Malibran, morte à 28 ans des suites d'un accident, lie son destin à celui d'Emma Bovary qui met fin à ses jours à seulement 27 ans. De la même époque, Louise Farrenc (1804-1875) se consacra davantage à l'écriture pour la musique de chambre et le piano seul, avec par exemple son *Air russe varié*, op.17.

La nuit représente une atmosphère singulière dans l'œuvre de Madame Bovary, notamment dans le deuxième chapitre, lorsque Charles, le futur époux de Madame Bovary, est réveillé en urgence pour soigner le père Rouault dans la ferme où il rencontra sa fille, Emma. Les caractéristiques du nocturne font écho à la destinée de Madame Bovary. Ce sont trois nocturnes lyriques romantiques qui constituent l'*op. 9* de Frédéric Chopin (écrits entre 1830 et 1832), dédiés à son élève Marie Pleyel. Parmi la centaine de pièces pour piano qu'écrivit Fanny Mendelssohn, le *Nocturne en sol mineur* fait partie des plus célèbres.

Par Fabien Houlès,
Professeur agrégé
du département musicologie
de l'Université de Saint-Étienne

David Kadouch

Né en 1985, David Kadouch se forme auprès d'Odile Poisson au C.N.R. de Nice, de Jacques Rouvier au CNSM de Paris, de Dmitri Bashkurov à l'École Reina Sofia de Madrid, et se perfectionne auprès de Murray Perahia, Maurizio Pollini, Maria-João Pires, Daniel Barenboim, Vitaly Margulis, Itzhak Perlman, Elisso Virsaladze et Emanuel Krasovsky. À 13 ans, il joue au Metropolitan Hall de New York, à 14 ans au Conservatoire Tchaïkovski de Moscou, en 2005 il est l'invité des Académies de Salzbourg et de Verbier (Prix d'Honneur en 2009), puis finaliste du Leeds International Piano Competition en 2009. Depuis 2007, il est lauréat de l'Adami, de la Fondation Natexis Banques Populaires et également « Révélation Jeune Talent » des Victoires de la Musique 2010, puis « Young Artist of the Year » aux Classical Music Awards 2011.

David Kadouch est invité dans de nombreux festivals tels que le Festival de musique contemporaine de Lucerne sous la direction de Pierre Boulez, le Klavier-Festival Ruhr, les festivals de Gstaad, Montreux, Verbier, Jérusalem, Aix-en-Provence, Colmar, Menton, Deauville, La Roque d'Anthéron, Montpellier, Saint-Denis, Piano aux Jacobins à Toulouse, la Folle Journée de Nantes, et en Chine. Il se produit régulièrement en musique de chambre avec ses partenaires Edgar Moreau, Renaud et Gautier Capuçon, Nikolaj Szeps-Znaider, Antoine Tamestit, Frans Helmerson, Victor Julien-Laferrrière, Geneviève Laurenceau, Guillaume Bellom, Yuri Revich, Sol Gabetta, Patricia Kopatchinskaja, Michel Dalberto, ainsi que les Quatuors Ébène, Modigliani, Quiroga et Ardeo.

Il est également l'invité soliste de nombreux orchestres tels que l'Orchestre de la Tonhalle de Zurich, le BBC Symphony Orchestra, l'Orchestre Philharmonique de Radio France, l'Orchestre national de France, l'Orchestre national de Lille, l'Orchestre de la Fondation Gulbenkian, l'Orchestre de Strasbourg, le Halle Orchestra, l'Israël Philharmonic, le Hong-Kong Sinfonietta, l'Orchestre Insula, l'Orchestre national de Montpellier, l'Orchestre Philharmonique de Marseille, le Sinfonia Varsovia, le BBC Scottish Symphony Orchestra, l'Orchestre Symphonique de Munich, le Vancouver Symphony Orchestra, le Symphoniker Hamburg, l'Orchestre Philharmonique Royal de Liège, l'Orchestre National de Belgique, etc.

Il collabore régulièrement avec des chefs tels que David Zinman, Marc Minkowski, Myung-Whun Chung, Daniele Gatti, Jean-Claude Casadesus, Laurence



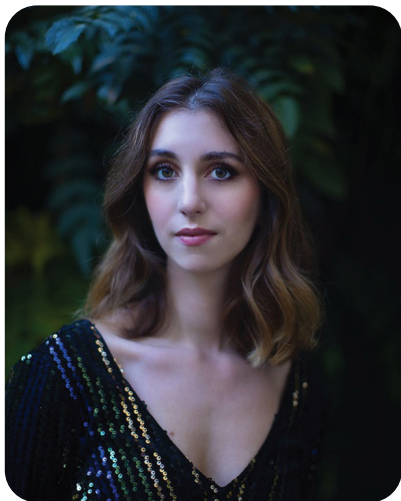
© Grégory Faivre pour Thomas Nowak consulting

Equilbey, Matthias Pintscher, Aziz Shokhakov, Robin Ticciati, Marc Albrecht.

Il donne de nombreux récitals solo en Europe et ailleurs, dans les villes comme Evanston, Biel, Bruxelles, Paris, Toulon, Amsterdam, Eijsden, Miami, et en duo avec Edgar Moreau à Vienne, Londres, Amsterdam, Toulouse, Lyon, Nantes, Heilbronn, Clermont-Ferrand, Milan, Heidelberg, Montpellier, Turin... David Kadouch a enregistré le 5^{ème} *Concerto* de Beethoven (Naxos), l'intégrale des *Préludes* de Chostakovitch (TransartLive), un disque Schumann avec le Quatuor Ardeo (Decca/Universal), un disque de musique russe et un récital consacré à Bach, Janáček, Schumann et Bartók (Mirare), un récital en duo avec Edgar Moreau autour de Franck, Strahl, Poulenc, de La Tombelle (Warner - Erato), un disque *Révolution* (Beethoven, Chopin, Liszt, Debussy, Janáček, Dussek, Rzewski), primé Choc Classica de l'année 2019.

Dernière parution en 2022 chez Mirare largement saluée par la critique : *Les musiques de Madame Bovary*, qui explore l'univers musical entourant l'héroïne de Flaubert, à travers des œuvres de Fanny Mendelssohn, Clara Schumann, Pauline Viardot, Louise Farrenc, Léo Delibes, Franz Liszt, Frédéric Chopin.

Les récitals



© Capucine de Choqueuse

Célia Oneto Bensaid

Récital piano

Marie Jaëll, ce qu'on entend dans
l'Enfer, le Purgatoire, le Paradis

Franz Liszt, Marie Jaëll, Franz Schubert

mar. 19/03/24 · 20h



© DR

Jérôme Boutillier

Récital piano-voix

Le Voyage d'Hiver

Franz Schubert

mer. 20/03/24 · 20h

Laissez-vous émerveiller.

SAISON 2023 | 2024

Réervations

lundi, mardi, jeudi et vendredi
de 12h à 19h

mercredi de 11h à 19h

Tél. : 04 77 47 83 40

www.opera.saint-etienne.fr

Opéra de Saint-Étienne

Éric Blanc de la Naulte

Directeur général et artistique

Jardin des Plantes - BP 237

42013 Saint-Étienne cedex 2

